

PROJEKT PRO '12

UPDATE PROJEKTPRO '11 (8.0.4/8.0.5) MULTIUSER

Sie haben die Möglichkeit, die Daten aus der ProjektPro-Version 11 (8.0.x) in ProjektPro '12 zu übernehmen. Eine Datenübernahme von ProjektPro '11 in ProjektPro '12 ist von den ProjektPro '11-Versionen 8.0.4 und 8.0.5 möglich. Sie müssen nicht zwangsweise das neueste Service-Update von ProjektPro '11 haben. Zur Übernahme angepasster Layouts beachten Sie die separate Anleitung. Die Datenübernahme kann, je nach Umfang der zu übernehmenden Daten, mehrere Stunden dauern!

TECHNISCHE VORAUSSETZUNGEN

- Stellen Sie sicher, dass genügend Speicherplatz auf Ihrer Festplatte zur Verfügung steht und der ProjektProLibrary-Pfad verfügbar ist.
- Prüfen Sie, dass auf allen Arbeitsplätzen bereits 'FileMaker Pro 11.0 v3' oder 'FileMaker Pro 11.0 v4' installiert ist.
- Falls Sie Anpassungen Ihrer Datenbank von mair pro erhalten haben, klären Sie das Vorgehen vor dem Update ab!

UPDATE-VOREINSTELLUNGEN

Im Laufe des Updates werden Sie gebeten, Voreinstellungen für ProjektPro '12 bzw. für die Übernahme der Daten zu treffen. Erkundigen Sie daher sich bereits im Vorfeld über folgende Punkte:

- Fenstertechnik: ProjektPro '12 unterstützt eine neue Fenstertechnik-Option. Bei Klick auf einen Listeneintrag wird zur besseren Übersichtlichkeit kein weiteres Fenster geöffnet. Prüfen Sie, ob diese Option für alle Benutzer aktiviert werden soll. Nach dem Update kann diese Option in den Benutzer-Einstellungen bei Bedarf ab- bzw. ausgewählt werden.
- Software-Aktualisierungen: Im MultiUser-Betrieb unterstützt ProjektPro '12 nun zeitgesteuerte automatische Software-Aktualisierungen. Wir empfehlen zu diesem Zweck die Prüfung auf Updates täglich durchzuführen. Prüfen Sie, ob die Update-Prüfung zukünftig auf 'täglich' eingestellt werden soll. Nach dem Update kann diese Option in den Administrator-Einstellungen bei Bedarf geändert werden.
- Krankheitsprojekt (Controlling): Sie müssen während des Update-Vorgangs das Krankheitsprojekt eingeben. Alle Stunden, die diesem Projekt zugeordnet sind, werden als Krankheitseintrag im 'Sozialbedingten Ausfall' der jeweiligen Mitarbeiter übernommen. Sorgen Sie dafür, dass in ProjektPro '11 alle Krankheitsstunden und nur diese dem Krankheitsprojekt zugeordnet sind. Buchen Sie ggf. die Stunden um. Beachten Sie hierzu das Handbuchkapitel zur Bearbeitung der Zeiteinträge.
- Aktuelles Jahr (Controlling): Die Mitarbeiter-Stundensatzkalkulation, der Überstunden-Übertrag und der Resturlaub werden in ProjektPro '12 jahresweise gespeichert. Prüfen Sie, für welches Jahr die aktuellen Werte der Stundensatzkalkulation und der MitarbeiterDaten gelten. Schließen Sie ggf. in ProjektPro '11 die Vorjahre mit der Funktion 'Jahresabschluss' ab.

DATENSICHERUNG

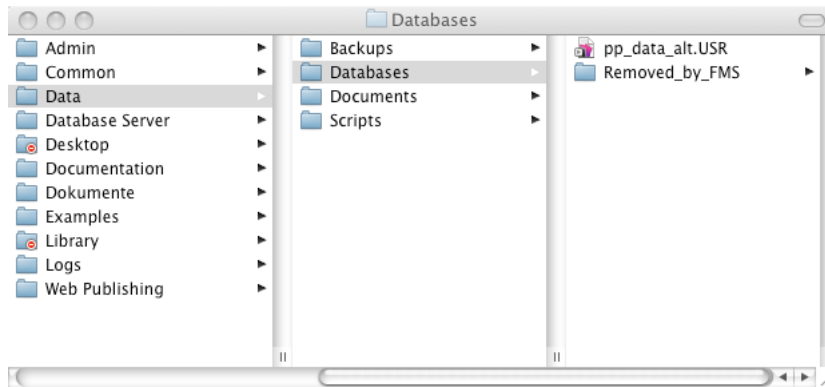
1. Beenden Sie ProjektPro '11 an allen lokalen Arbeitsplätzen und beenden Sie anschließend das Programm FileMaker Server (Mac), bzw. beenden Sie den Dienst FileMaker Server (Windows) an Ihrem ProjektPro-Server.
2. Erstellen Sie zu Ihrer Sicherheit eine Kopie der Datenbank (kompletter ProjektPro-Ordner mit allen darin enthaltenen '.USR'-Dateien) und der ProjektProLibrary auf einer anderen Festplatte, einem Bandlaufwerk oder einem anderen Medium und bewahren Sie diese einige Zeit an einem sicheren Ort auf. Tipp: Komprimieren Sie den ProjektPro-Ordner der Sicherungskopie (.zip).

VORBEREITUNG

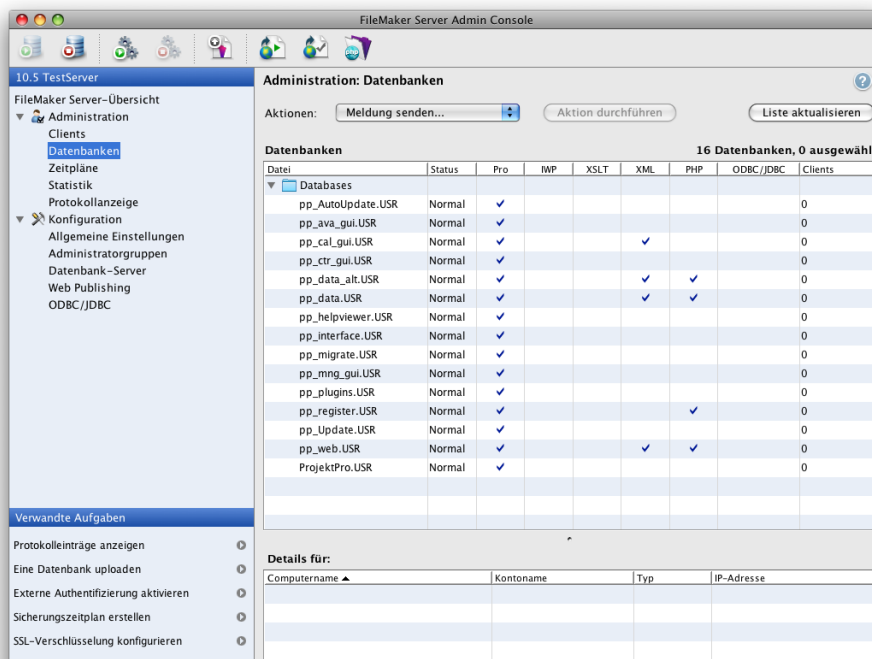
1. Stellen Sie sicher, dass alle Benutzer ProjektPro verlassen haben.
2. Starten Sie die FileMaker Server Admin Console.
3. Gehen Sie auf den Punkt 'Datenbanken' und schließen Sie alle Dateien.
4. Entfernen Sie alle Dateien aus der 'Datenbank'-Liste, bis auf die Datei 'pp_data.USR'. In dieser Datei befinden sich alle Daten, die Sie bisher in ProjektPro angelegt haben.
5. Gehen Sie in Ihr 'Databases'-Verzeichnis und benennen Sie die Datei 'pp_data.USR' in 'pp_data_alt.USR' um.

Das 'Database'-Verzeichnis finden Sie unter:

- Mac: Macintosh HD > Library > FileMaker Server > Data
- Win: C:\Program Files\FileMaker\FileMaker Server\Data

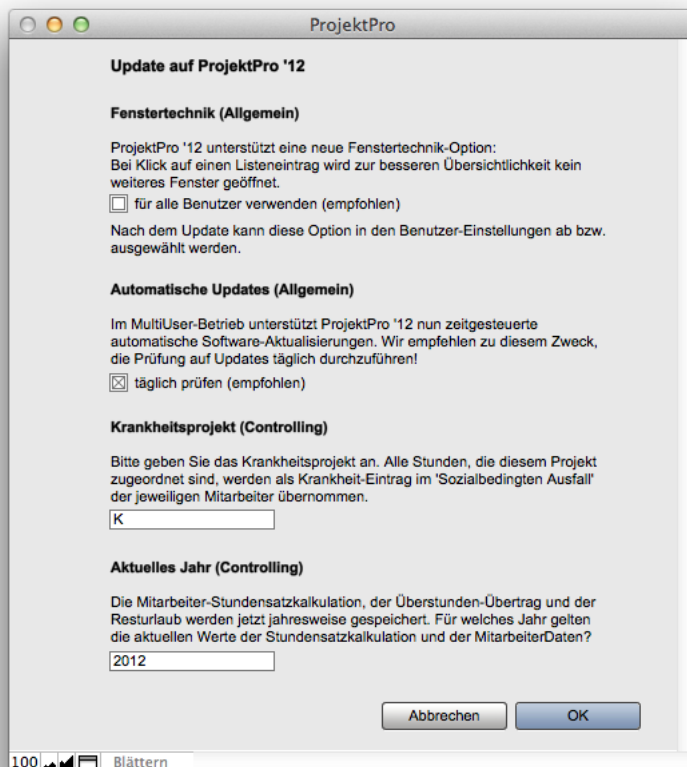


6. Gehen Sie nun zurück zur FileMaker Admin Console in den Bereich 'Datenbanken' und laden dort, zusätzlich zur 'pp_data_alt.USR', alle neuen ProjektPro '12 Dateien hoch.
7. Stellen Sie sicher, dass ALLE Dateien den Status 'Normal' haben. Öffnen Sie ggf. Dateien, die sich nicht automatisch öffnen.



UPDATE VORGANG

1. Starten Sie nun ProjektPro '12 von einem Clientrechner aus. Achten Sie darauf, dass FileMaker Pro 11 zum Öffnen von ProjektPro verwendet wird.
2. Lesen Sie die Lizenzvereinbarung sorgfältig und bestätigen Sie nur, wenn Sie damit einverstanden sind!
3. Lizenzieren Sie sich durch den Klick auf 'Freischalten' und geben Sie Ihre Lizenznummer ein. Hinweis: Sie können ProjektPro '12 auch erst nach dem Update lizenzieren.
4. Melden Sie sich mit dem Benutzernamen 'admin' und dem Kennwort 'admin' an und wählen Sie den Speicherort für das Update-Log.
5. Im folgenden Dialog können Voreinstellungen für ProjektPro '12 getroffen werden. Weiter werden das 'Krankheitsprojekt' und das 'Aktuelle Jahr' abgefragt, da mit diesen Daten Konvertierungen stattfinden (nur für Controlling-Kunden interessant). Bestätigen Sie mit OK und der Updatevorgang wird gestartet.



Sobald das Update fertig gestellt wurde, wird ProjektPro automatisch beendet. Ab diesem Zeitpunkt können alle Benutzer wieder mit ProjektPro arbeiten. Klicken Sie ggf. auf 'Log anzeigen', um sich den Update-Log öffnen zu lassen. Am Ende dieses Log's werden alle Hinweise und Warnungen aufgezählt.

Entfernen Sie nach dem erfolgreichen Update die Datei 'pp_data_alt.USR' mit Hilfe der FileMaker Server Admin Console. Diese findet keine Verwendung mehr auf dem Server und kann deshalb einfach entfernt werden. Beachten Sie auch, dass sich die vorgegebenen Konfigurationen für FileMaker Server '11 geändert haben. Es werden neue Plugins und neue Zeitpläne für Wartung- und Update benötigt. Beachten Sie zum problemlosen Weiterarbeiten das HelpSheet zur 'Installation MultiUser'. Beachten Sie, dass die früheren Zahlungsbedingungen (Controlling) nun in den Vor- und Nachtexten gefunden werden können.

WEB-ZEITERFASSUNG - UPDATE VON PROJEKTPRO '11 (8.0.X)

Falls Sie die Web-Zeiterfassung bereits für 8.0.x installiert haben, beachten Sie nachfolgende Anleitung:

AUSTAUSCHEN DER PHP-DATEIEN - MAC OS X

1. Öffnen Sie auf der aktiven Festplatte (z. B. 'Macintosh HD') den Ordner 'Library/WebServer/Documents/' und löschen Sie die bereits vorhandene Web-Zeiterfassung.
2. Kopieren Sie den gesamten Inhalt des mitgelieferten Ordners 'PHP' in den Ordner 'Library/WebServer/Documents/'.
3. Stellen Sie sicher, dass alle Dateien im Ordner 'Library/WebServer/Documents/' die gleichen Rechte besitzen wie der Ordner 'Documents'. Dazu können Sie in den Informationen des 'Documents'-Ordners mit der Funktion 'Auf alle Unterobjekte anwenden...' die Rechte vererben.

AUSTAUSCHEN DER PHP-DATEIEN - WINDOWS

1. Öffnen Sie den Ordner 'C:/inetpub/wwwroot/' und löschen Sie die bereits vorhandene Web-Zeiterfassung.
2. Kopieren Sie den gesamten Inhalt des mitgelieferten Ordners 'PHP' in den Ordner 'C:/inetpub/wwwroot/'.
3. Stellen Sie sicher, dass alle Dateien im Ordner 'C:/inetpub/wwwroot/' die gleichen Rechte besitzen wie der Ordner 'wwwroot'.

